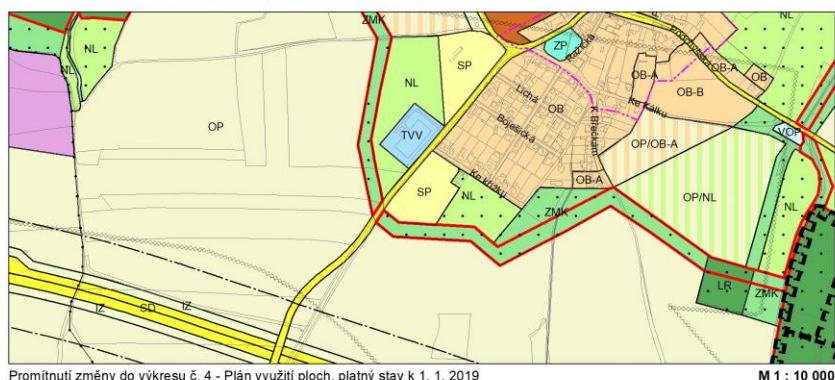


Grafická část odůvodnění ÚP

GRAFICKÁ ČÁST ZMĚNY ÚZEMNÍHO PLÁNU



A. Identifikované dlouhodobé, trvalé, sekundární, přímé a nepřímé vlivy na složky životního prostředí				
Složka ŽP	Popis vlivu (komentář)	Významnost vlivu	Časové rozlišení vlivu	Charakteristika vlivu
Ovzduší, obyvatelstvo a lidské zdraví	Potenciální mírný negativní vliv rušení / obtěžování obyvatel v přilehlé zástavbě. Potenciální mírný pozitivní vliv na zdraví - podpora pohybových aktivit obyvatel	-1/+1	dlouhodobý, trvalý	přímý, nepřímý
Klima	Vlivy tohoto typu nebyly v měřítku podrobnosti ÚP hl. m. Prahy zjištěny. Mírně pozitivní vliv na mikroklima lokality v důsledku vzniku nových zelených ploch po obvodu plochy sportovního areálu.	0/+1	-	-
Hmotný majetek a využití území	Vlivy tohoto typu nebyly v měřítku podrobnosti ÚP hl. m. Prahy zjištěny.	0	-	-
Kulturní, archeologické a architektonické hodnoty	Vlivy tohoto typu nebyly v měřítku podrobnosti ÚP hl. m. Prahy zjištěny.	0	dlouhodobý, trvalý	-
Povrchové a podzemní vody	Blízké zastavěné plochy nejsou odkanalizovány, dešťová ani splašková kanalizace není zavedena. V případě, že budou v ploše sportu umístěny objekty, je nutné zajistit nakládání se splaškovými vodami takovým způsobem, aby nedošlo k ohrožení kvality povrchových vod.	0/-1	dlouhodobý, trvalý	přímý
Zemědělská půda	V důsledku využití plochy dojde k záboru ZPF, I. IV. a V. třídy ochrany. Změnou 3139/12 dojde k celkovému záboru ZPF o velikosti 22 278 m ² . Z toho v I. třídě ochrany pro plochu /SP/ o ploše 13 910 m ² , pro plochu zeleně /ZMK/ 5 769 m ² . Pro plochu zeleně pak dále zábor ve IV. třídě ochrany o výměře 1 898 m ² a v V. třídě ochrany o rozloze 701 m ² . Vlivy na ZPF nelze vyloučit či minimalizovat.	-1/-2	dlouhodobý, trvalý	přímý
Pozemky určené k plnění funkcí lesa	Vlivy tohoto typu nebyly v měřítku podrobnosti ÚP hl. m. Prahy zjištěny.	0	-	-

Složka ŽP	Popis vlivu (komentář)	Významnost vlivu	Časové rozlišení vlivu	Charakteristika vlivu
Horninové prostředí	Vlivy tohoto typu nebyly v měřítku podrobnosti ÚP hl. m. Prahy zjištěny. V dotčeném území nebyl zjištěn výskyt výhradních ložisek nerostných surovin, ploch svahových deformací, mimořádně nepříznivých inženýrsko-geologických vlastností horninového prostředí ani dalších dalších rizikových geofaktorů.	0/-1		
Biologická rozmanitost, flóra, fauna	Plocha změny Z 3139/12 je vymezena převážně na orné půdě, která není významnou plochou z hlediska biologické rozmanitosti a ekologické stability. Navrhovanou změnou využití dochází ke střetu s nefunkčním lokálním biokoridorem L4/274 vymezeným v platném ÚP hl. m. Prahy. Změna Z 3139/12 proto vymezuje pro přeložení biokoridoru plochy ZMK – zeleň městská a krajinná, která lemují jihozápadní, jižní a jihovýchodní okraj navrhované plochy SP. Vlivy na dotčený segment ÚSES jsou s ohledem na jeho nefunkčnost hodnoceny jako nulové. Úplatnění navrhované změny naopak vytváří příležitost pro vytvoření funkčního segmentu ÚSES v nově vymezených plochách.	0/+1	dlouhodobý, trvalý	přímý
Krajina	Navrhovanou změnou využití dochází k vymezení nové zastavitelné plochy v přímé návaznosti na jihozápadní okraj zastavěného území Cholupic, které je v celém rozsahu součástí přírodního parku Modřanská rokle – Cholupice. Dotčená část území se vyznačuje přítomností rozsáhlejších bloků zemědělské půdy s omezeným zastoupením nelesní zeleně, bez výskytu význačnějších estetických, přírodních či kulturněhistorických hodnot. Plocha je vymezena v pohledově exponované lokalitě. Je dobře viditelná při příjezdu ve směru od Točné a z plochy letiště Točná. Vliv je hodnocen jako mírně negativní a lze jej zmírnit např. ozeleněním po obvodu areálu.	-1	dlouhodobý, trvalý	přímý

B. Identifikované krátkodobé, střednědobé, přímé a nepřímé vlivy na složky životního prostředí				
<i>Složka ŽP</i>	<i>Popis vlivu (komentář)</i>	<i>Významnost vlivu</i>	<i>Časové rozlišení vlivu</i>	<i>Charakteristika vlivu</i>
Ovzduší, obyvatelstvo a lidské zdraví	Běžné krátkodobé vlivy charakteristické pro stavební činnost vč. související dopravy (prašnost, hluk).	-1	přechodný	přímý
Klima	Vlivy tohoto typu nebyly v měřítku podrobnosti ÚP hl. m. Prahy zjištěny.	0	-	-
Hmotný majetek a využití území	Vlivy tohoto typu nebyly v měřítku podrobnosti ÚP hl. m. Prahy zjištěny.	0	-	-
Kulturní, archeologické a architektonické hodnoty	Vlivy tohoto typu nebyly v měřítku podrobnosti ÚP hl. m. Prahy zjištěny.	0	-	-
Povrchové a podzemní vody	Vlivy tohoto typu nebyly v měřítku podrobnosti ÚP hl. m. Prahy zjištěny.	0	-	-
Zemědělská půda	Dotčení okolních zemědělsky využívaných ploch po dobu provádění stavebních prací.	0/-1	přechodný	přímý
Pozemky určené k plnění funkcí lesa	Vlivy tohoto typu nebyly v měřítku podrobnosti ÚP hl. m. Prahy zjištěny.	0	-	-
Horninové prostředí	Vlivy tohoto typu nebyly v měřítku podrobnosti ÚP hl. m. Prahy zjištěny.	0		
Biologická rozmanitost, flóra, fauna	Vlivy tohoto typu nebyly v měřítku podrobnosti ÚP hl. m. Prahy zjištěny.	0	-	-
Krajina	Vlivy tohoto typu nebyly v měřítku podrobnosti ÚP hl. m. Prahy zjištěny.	0	-	-

C. Identifikované kumulativní a synergické vlivy na složky životního prostředí			
<i>Složka ŽP</i>	<i>Popis vlivu (komentář)</i>	<i>Významnost vlivu</i>	<i>Charakteristika vlivu</i>
Ovzduší, obyvatelstvo a lidské zdraví	Ve vztahu k hodnocení kumulativních vlivů je relevantní posouzení potenciální kumulace s hlukem z ulice Hrazanské. Vliv dopravy ze záměru na ul. Hrazanské je zahrnut v hodnocení přímých vlivů	0	-

Složka ŽP	Popis vlivu (komentář)	Významnost vlivu	Charakteristika vlivu
	změny. Kumulace hluku z provozu vlastního sportoviště s dopravním hlukem vzhledem k odlišnému charakteru působení nenastává.		
Klima	Vlivy tohoto typu nebyly v měřítku podrobnosti ÚP hl. m. Prahy zjištěny.	0	-
Hmotný majetek a využití území	Vlivy tohoto typu nebyly v měřítku podrobnosti ÚP hl. m. Prahy zjištěny.	0	-
Kulturní, archeologické a architektonické hodnoty	Vlivy tohoto typu nebyly v měřítku podrobnosti ÚP hl. m. Prahy zjištěny.	0	-
Povrchové a podzemní vody	Vlivy tohoto typu nebyly v měřítku podrobnosti ÚP hl. m. Prahy zjištěny.	0	-
Zemědělská půda	Požizované změny a úpravy ÚP hl. m. Prahy v okolí vymezené plochy nejsou spojeny s významnými zábory zemědělské půdy.	0	
Pozemky určené k plnění funkcí lesa	Vlivy tohoto typu nebyly v měřítku podrobnosti ÚP hl. m. Prahy zjištěny.	0	-
Horninové prostředí	Vlivy tohoto typu nebyly v měřítku podrobnosti ÚP hl. m. Prahy zjištěny. Horninové prostředí dotčeného území nevykazuje vlastnosti nebo hodnoty dokládající zvýšenou citlivost vůči antropogenním vlivům. V dotčeném území nejsou umístěny žádné další záměry a činnosti s prokazatelným vlivem na horninové prostředí.	0	
Biologická rozmanitost, flóra, fauna	Vlivy tohoto typu nebyly v měřítku podrobnosti ÚP hl. m. Prahy zjištěny.	0	-
Krajina	Navrhovaná změna může být impulsem k urbanistickému dotvoření dosud nezastavěné strany ulice Ke Křížku a k přirozenému uzavření zástavby jižního okraje Cholupic.	-1/+1	kumulativní, synergický

D. Identifikace přeshraničních vlivů

Přeshraniční vlivy nebyly identifikovány.

E. Závěr a návrh opatření**S využitím lokality lze podmíněně souhlasit za níže stanovených podmínek**

Neumísťovat v lokalitě spalovací zdroje emisí na pevná paliva.

V dalších etapách přípravy záměru posoudit v součinnosti s orgánem ochrany veřejného zdraví případné vlivy hluku z provozu sportoviště a případně stanovit opatření k minimalizaci rušivých vlivů na přilehlou zástavbu.

Osvětlení plochy řešit tak, aby nedocházelo k rušení obyvatel přilehlé zástavby světelným znečištěním.

-

Rozsah a navrhovaný způsob využití plochy Z 3139/12 nevyžaduje opatření pro předcházení, minimalizaci nebo kompenzaci vlivů na horninové prostředí.

Akceptovat změnu vymezení lokálního biokoridoru L4/274, pro který jsou v rámci zpracování Z3139/12 vymezeny plochy ZMK z důvodu zajištění spojitosti územního systému ekologické stability.

V nově vymezených plochách ZMK přilehajících k jižnímu okraji navrhované plochy SP realizovat úpravy pro zajištění funkčnosti dotčeného segmentu ÚSES.

Stavební objekty umístěné v navrhované ploše sportu musí respektovat měřítko a charakter okolní zástavby, tak aby nedošlo k ovlivnění krajinných hodnot přírodního parku Modřanská rokle – Cholupice.

V zájmu snížení pohledové expozice a začlenění do krajiny lze doporučit výsadbu ochranné zeleně po obvodu sportovního areálu.